

# 紫柏山古建门窗定作安装合同

合同编号：081

甲方（全称）：陕西中苑紫柏山旅游开发有限公司

统一社会信用代码：91610330MA6XA6TC1W

乙方（全称）：\_\_\_\_\_

统一社会信用代码：\_\_\_\_\_

甲、乙双方经协商，依据《民法典》的规定，就紫柏山古建门窗定作安装事宜，达成以下条款：

## 一、定作物概况

### 1. 定作物名称、规格型号、单价、数量、金额：

序号	名称	数量	单位	单价	总价（元）	材质
1	古建推拉门	10.62	m <sup>2</sup>	380 元/m <sup>2</sup>	4035.60	松木
2	防火门	105.48	m <sup>2</sup>	320 元/m <sup>2</sup>	33753.60	钢质
3	古建木门	690.63	m <sup>2</sup>	380 元/m <sup>2</sup>	262439.40	松木
4	古建木窗	877.41	m <sup>2</sup>	360 元/m <sup>2</sup>	315867.60	松木
5	消防救援窗	44.1	m <sup>2</sup>	380 元/m <sup>2</sup>	16758.00	松木
6	装饰挂落	295	m	160 元/m	47200.00	松木
7	装饰花格	110	m <sup>2</sup>	200 元/m <sup>2</sup>	22000.00	松木
8	合计				702054.2	
总计		人民币 702054.2 元（大写：人民币柒拾万零贰仟零伍拾肆元贰角）				

说明：

1、价款为含税落地价，包含二次设计、材料、人工、生产、包装、税金、运输、装卸、安装至甲方指定地点等所发生的一切费用。还包括五金锁具（铜五金件和挂锁）、古花格、纱窗（外窗开启扇处均设纱窗）、油漆以及进场人员工伤保险、抽样检测、现场协调、配合验收、按要求送检、因质量问题引起的维修更换、安装使用技术指导等费用。甲方需追加采购数量时乙方应保证及时供给，且产品价格不高于本合同约定单价。

2、玻璃为无色透光中空玻璃（6+12a+6）K=2.3W/M<sup>2</sup>\*K<限值 2.5W/M<sup>2</sup>\*K，外窗气密性等级 6 级，外门 4 级。外窗的可见光透射比为 0.80>限值 0.40。

3.详细规格见附表 1；二次设计参考图见附表 2

## 二、产品技术标准和质量要求：

2.1 设计：本合同定做产品由甲方提供样式参考图（附表 2）、尺寸（见附表 1）。乙方定作前需到现场实际测量尺寸、门窗、花格数量等数据，如有偏差需在定作前告知甲方，并以实际尺寸完成设计和定作安装。设计完成后图纸应由甲方确认。

2.2 产品符合国家、地方及行业标准，如标准不一致的，按高标准执行；产品进场前，乙方提供产品等级证书和权威部门鉴定报告的原件。

### 2.3 其他要求

2.3.1. 门窗等材料的质量、品种、规格、材质，应符合定作图纸设计要求及合同约定要求和国家现行有关标准的规定；

2.3.2 外观质量：产品表面不应有铝屑、毛刺、油污或其他污迹。连接处不应有外溢的粘济。表面平整，没有明显的色差、凹凸不平、划伤、擦伤、碰伤等缺陷。

2.4 乙方保证交货产品各项规格、质量不得低于上述标准。除例行送检外，甲方保留随时抽检及送检产品的权利。不论何时，如发现乙方所供产品为假冒伪劣产品或不合格产品，乙方承担检测费用，退还全部货款及合同约定货款等额的违约金，并赔偿甲方工期延误、返工、更换等全部损失。

2.5 在甲方提出要求时，乙方应配合甲方在产品生产过程中对原材料、半成品、成品及加工和安装施工过程进行抽查，此费用包含在协议价款中。

2.6 本合同所供产品技术要求按国家相关质量标准执行。乙方应在供货时附所供产品的质量检验报告及合格证、生产厂家的相关资质证明。

**三、包装：**产品包装由乙方负责，应保证产品在工地现场堆放、搬运中防潮、防雨、防锈、防震、防腐蚀等要求，采取足以保护标的物且有利于节约资源、保护生态环境的包装方式。

## 四、产品交货、验收与计量方法

### 4.1 交货

4.1.1 乙方负责送货至陕西省宝鸡市凤县紫柏山景区甲方项目负责人指定地点，并负责卸货、搬运、堆放、安装至甲方现场工程管理人员指定地点。

4.1.2 交货前五天，乙方应书面知会甲方到货的时间并得到甲方确认，甲方负责准备场地和组织交货验收人员。交货前 24 小时，乙方书面知会甲方到货的准确时间并得到甲方确认，应精确到小时，到货时间迟到 4 个小时以上的或者未通知准确到货时间的，乙方每次向甲方支付违约金壹仟元整。乙方分批交货的，每批次按上述约定履行到货通知义务。

4.1.3 乙方接受甲方对供货期调整、暂停供货、恢复供货的要求，具体方式为：甲方提前五天发出书面通知，乙方确认收到后即可执行，对此甲方不承担任何费用、赔偿及违约责任。

### 4.2 验收

4.2.1 交货验收应在货物于甲方指定地点落地后进行。乙方将盖有印章的交货单交甲方后，与甲方验收人员根据本协议约定进行交货计量和验收，主要进行核对数量和规格、型号、产地等外观瑕疵，如因客观原因无法现场立即对数量和外观瑕疵进行检验的，数量和外观瑕疵检验期限为 3 个月，甲方应在检验期限内提出异议。除数量及外观瑕疵外的其他内在质量问题，检验期限为 2 年，甲方应在检验期限内提出异议。产品质量保证期长于约定检验期限的，适用质量保证期。产品存在质量、制造、设计、性能方面缺陷的，产品缺陷责任由乙方或生产者承担；造成甲方损失的，甲方有权要求乙方或生产者赔偿。

4.2.2 存在数量及规格型号、产地、质量等级、尺寸、颜色、铭牌参数、包装及标识完整、完好程度、交货资料方面外观瑕疵的情况的，甲方有权拒收、部分拒收、退货、部分退货直至解除本协议，并向乙方索赔因此造成的其他工期延误、返工等损失。对于假冒伪劣产品或不合格产品，按本协议 2.4 条规定处理。

若乙方所供产品出现原材料质量不合格且不按要求及时更换的、乙方在违反甲方的图样设计要求供货的、所供产品质量不合格出现产品缺损、裂纹等严重质量问题，甲方有权要求乙方将不合格产品退场，由乙方负责修复或调换，并承担逾期交付的责任。

经过修复或调换后，仍不符合合同规定的，甲方有权要求重修或重做，乙方应当按照甲方的要求办理，并承担逾期交付的责任；如乙方拒不重做，甲方有权解除合同，并由乙方承担因此造成的损失，包括退还已向甲方收取的款项、赔偿甲方损失同时应向甲方支付合同价款 20% 的违约金。

4.2.3 甲方有权随时抽检及送检产品，送检不合格的，按本协议 2.4 条规定处理。

4.2.4 本合同约定的全部门窗安装完毕进行竣工验收，验收合格后双方结算。

### 4.3 计量方法

4.3.1 甲方接受产品的数量计量以验收合格的数量为准，但不能超过产品清单约定数量（甲方进行数量变更的情况除外）。可以现场计量的，由乙方准备材料/设备计量验收单，计量完成后，各方签字确认。无法现场计量的，按本协议 4.2.1 条规定处理。

4.3.2 乙方接受甲方增加供货数量的要求，具体方式为：甲方提前 3 天（大批订货需提前 7 天）发出书面通知，乙方收到后应立即执行。

**五、交货时间：**全部产品应于 2024 年 5 月 20 日前一次性交货、安装完毕并通过甲方验收。发货前乙方应书面通知甲方，到货时间得到甲方确认后发出，按约定时间将甲方所需产品全部运送到甲方指定现场经甲方确认清点并验收合格及安装。每迟延安装一天，乙方应向甲方支付全部货款总价 1% 的违约金，延迟超过 10 日，甲方有权解除合同，并按本合同第 8.3 条向甲方支付违约金。

**六、结算：**全部产品供货、安装完毕并验收合格后 1 个月内，双方按本合同约定价格和计量数量进行结算。

### 七、价款支付

7.1 预付款：本合同签订后，甲方支付乙方合同总价款的 30% 作为预付款；

7.2 进度款：全部产品到货经甲方验收合格后甲方向乙方支付合同总价款的 50%，

7.3 结算款：安装完成后经甲方验收合格后甲方向乙方支付至合同结算总价款的 97%。

7.4 质量保修金：预留结算款的 3%，质保一年，自结算之日起算期满后无息付清；

7.5 甲方每次付款前，乙方须向甲方提供合法合规增值税普通发票，否则甲方有权拒绝付款，由此产生的责任由乙方承担；如果乙方提供的发票出现税务问题，乙方应承担民事赔偿责任。

### 八、争议违约

8.1 甲乙双方在履行合同时发生争议，可以协商解决、协商不成的，向甲方所在地法院提起诉讼。

8.2 若乙方所供产品出现质量问题，甲方有权要求乙方将不合格产品退场，更换为合格产品，由此造成工期延误所产生的损失由乙方承担。

8.3 因乙方原因导致合同解除，乙方须赔偿甲方经济损失，同时应向甲方支付合同价款 20% 的违约金。

### 九、通知及送达

9.1 甲方地址：陕西省宝鸡市凤县留凤关镇高桥铺村紫柏山景区广场旅游接待中心办公楼内（无门牌号），邮编：721707，收件人：徐建和 电话：18291738888。

乙方地址：    ，邮编：    ，收件人：     电话：    ，微信号：     /     ，电子邮箱：    。

本合同项下任何一方向对方发出的通知、信件、文件、数据电文等，应当发送至本条约定的地址、联系人和通信终端。同时采用多种方式的，以其中最快速达到对方者为准。以电话通知方式向送达的，一方保留的语音通话记录、短信、微信等可作为送达凭据。

9.2 一方通讯地址或联络方式发生变化，应自发生变化之日起三个工作日内以书面形式通知对方。对方当事人实际收到变更通知前的送达仍为有效送达，电子送达与书面送达具有同等法律效力。

9.3 本合同约定的地址、联系人及电子通信终端亦为双方工作联系往来、法律文书及争议解决时人民法院和/或仲裁机构的法律文书送达地址，人民法院和/或仲裁机构的诉讼文书（含裁判文书）向合同任何一方当事人的上述地址和/或工商登记公示地址（居民身份证登记地址）送达的，视为有效送达。当事人对电子通信终端的联系送达适用于争议解决时的送达。

### 十、其他

10.1 质量保修：乙方应按法律、行政法规或国家关于产品材料质量保修的有关规定，对交付甲方使用的产品在质量保修期内承担质量保修责任。质保期自全部产品安装调试完毕，经甲方验收合格之日起算，质保周期一年，期间提供上门检测和维修等服务，如有严重产品质量问题，应无条件提供退换货服务。

10.2 现场安全：乙方进场后应遵守施工现场安全管理规定，采取必要措施保证安全；如造成事故，责任和因此发生的费用，由乙方承担。

### 十一、本合同一式伍份，甲方持肆份，乙方持壹份，双方签字盖章后生效。

合同附件：附件 1：收款账号证明 附件 2：附表 1、附表 2

甲方：

乙方：

代表人：

代表人：

\_\_\_\_年\_\_\_\_月\_\_\_\_日

\_\_\_\_年\_\_\_\_月\_\_\_\_日

订立地点：\_\_\_\_\_

附件 1:

## 收款账号证明

致:

我司账号资料如下:

开户名称: \_\_\_\_\_

开户银行: \_\_\_\_\_

银行账号: \_\_\_\_\_

银行地址: \_\_\_\_\_

贵公司请按上述资料付款, 我单位承诺若上述收款银行账户资料发生变化及时书面通知贵公司。

如因我单位提供收款银行账户资料错误, 导致相关款项支付不到位, 则由此产生的一切经济纠纷和责任由我单位承担。被退票款项在贵公司收到我单位的《账号信息更正声明》15 天后再次办理付款, 我单位承诺不得因资金理由导致工期延误、质量下降等情况发生, 否则甲方有权在此基础上进一步索赔。

联系资料:

我单位经办人: \_\_\_\_\_

联系电话: \_\_\_\_\_

电子邮箱: \_\_\_\_\_ / \_\_\_\_\_

单位名称 (盖章)

## 附件 2:

组团 258/369 仿古木门窗

组团二门窗表								
类型	设计编号	洞口尺寸(mm)	数量	图集名称	页次	选用型号	备注	
防火门	FM 乙 1521	1500*2100	2	参 12J609	36	M1FM-1521(A1.00 乙级)		
仿古木门(仿古花格 扇窗)	MM1224	1200*2400	4			立面分割详见施 05, 花格 厂家参照立面二次设计		
	MM1424	1400*2400	4					
	MM1530	1500*3000	16					
仿古木窗(仿古花格 扇窗)	MC1815	1800*1500	2					
	MC1517	1500*1700	8					
	MC1817	1800*1700	2					
组团五门窗表								
类型	设计编号	洞口尺寸(mm)	数量	图集名称	页次	选用型号	备注	
防火门	FM 乙 1521	1500*2100	4	参 12J609	36	M1FM-1521(A1.00 乙级)		
	FM 乙 1221	1200*2100	2	参 12J900	36	M1FM-1221(A1.00 乙级)		
仿古木门(仿古花格 扇窗)	MM1524	1500*2400	2			立面分割详见施 05, 花格 厂家参照立面二次设计		
	MM2125	2100*2500	2					
	MM2425	2400*2500	8					
仿古木窗(仿古花格 扇窗)	MC1515	1500*1500	13					
推拉门	TM1224	1200*2400	2				仿古木制作	
组团八门窗表								
类型	设计编号	洞口尺寸(mm)	数量	图集名称	页次	选用型号	备注	
防火门	FM 乙 1221	1200*2100	4	参 12J609	36	M1FM-1221(A1.00 乙级)		
	FM 乙 1524	1500*2400	2	参 12J609	36	M1FM-1524(A1.00 乙级)		
仿古木窗(仿古花格 扇窗)	MC1815	1800*1500	2			立面分割详见施 05, 花格 厂家参照立面二次设计		
	MC0927	900*2700	2					
	MC1215	1200*1500	10					
	MC1515	1500*1500	2					
	MC07515	750*1500	2					
仿古木门(仿古花格 扇窗)	MM1224	1200*2400	24					
	MM0921	900*2100	1					
	MM1524	1500*2400	2					
组团三门窗表								
类型	设计编号	洞口尺寸(mm)	数量	图集名称	页次		选用型号	备注
防火门	FM 乙 1521	1500*2100	4	参 12J609	36	M1FM-1521(A1.00 乙级)		

仿古木门（仿古花格 扇窗）	MM4524	4500*2400	1			立面分割详见施 05，花格 厂家参照立面二次设计	
	MM4530	4500*3000	2				
	MM4830	4800*3000	2				
	MM5130	5100*3000	3				
	MM5724	5700*2400	1				
	MM5730	5700*3000	2				
仿古木窗（仿古花格 扇窗）	MC0920	900*2000	2				
	MC2421	2400*2100	2				
	MC2427	2400*2700	4				
	MC5121	5100*2100	6				
	MC5130	5100*3000	1				
消防救援窗	JYC2421	2400*2100	2				
组团六 门窗表							
类型	设计编号	洞口尺寸(mm)	数量	图集名称	页次	选用型号	备注
推拉门	TM1827	1800*2700	1				仿古木制作
防火门	FM 乙 1521	1500*2100	4	参 12J609	36	M1FM-1521(A1.00 乙级)	
仿古木门（仿古花格 扇窗）	MM1830	1800*3000	5			立面分割详见施 05，花格 厂家参照立面二次设计	
	MM1521	1500*2100	2				
仿古木窗（仿古花格 扇窗）	MC0921	900*2100	2				
	MC1221	1200*2100	5				
	MC1227	1200*2700	2				
	MC1521	1500*2100	3				
	MC1821	1800*2100	9				
	MC1827	1800*2100	2				
	MC2421	2400*2100	3				
	MC2427	2400*2700	1				
MC4227	4200*2700	1					
消防救援窗	JY1821	1800*2100	9				
组团九门窗表							
类型	设计编号	洞口尺寸(mm)	数量	图集名称	页次	选用型号	备注
防火门	FM 乙 1221	1200*2100	3	参 12J609	36	M1FM-1221(A1.00 乙级)	
	FM 丙 1021	1000*2100	3	参 12J609	36	M1FM-1021(A1.00 丙级)	
仿古木窗（仿古花格 扇窗）	MC1515	1500*1500	46			立面分割详见施 05，花格 厂家参照立面二次设计	
	MC0915	900*1500	4				
仿古木门（仿古花格 扇窗）	MM1024	1000*2400	1				
	MM1224	1200*2400	16				
	MMC1824	1800*2400	1				
	MMC2424	2400*2400	23				

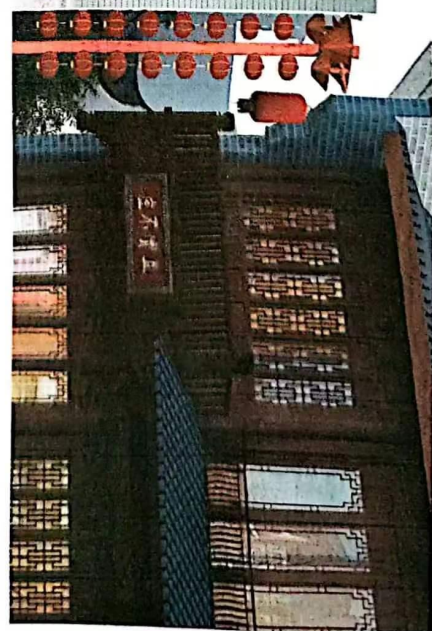
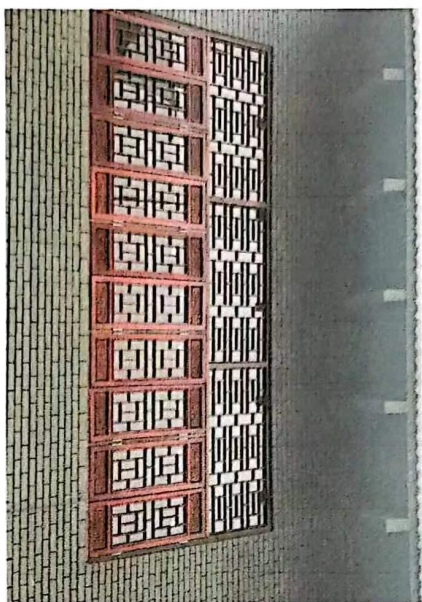
附表 1.

新山门仿古木门窗

门窗表							
类型	设计编号	洞口尺寸(mm)	数量	图集名称	页次	选用型号	备注
防火门	FM 乙 1521	1500*2100	8	参 12J609	36	M1FM-1521(A1.00 乙级)	
仿古木门 (仿古花格 扇窗)	MM1521	1500*2100	10	09J06-1		立面分割详见施 05, 花格 厂家参照立面二次设计	
	MM1839	1800*3900	3	09J06-1			
	MM5039	5000*3900	2	09J06-1			
	MM6239	6200*3900	4	09J06-1			
	MM1021	1000*2100	1	09J06-1			
仿古木窗 (仿古花格 扇窗)	MC	6200*1460	8	09J06-1			
	MC	4300*1460	4	09J06-1			
	MC	5000*1460	2	09J06-1			
	MC	7800*1460	2	09J06-1			
	MC	7700*1460	4	09J06-1			
	MC	3100*2700	4	09J06-1			
	MC	6200*2700	4	09J06-1			
	MC	4300*2700	4	09J06-1			



附表 2



附表 2

